



ASUS Phone

IN SEARCH OF INCREDIBLE

Guia do Usuário



BP14049



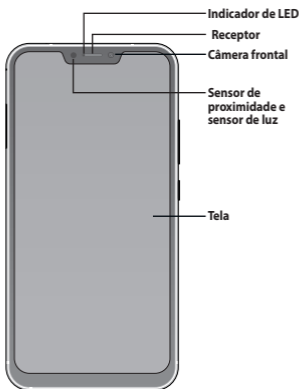
1 5 0 6 0 - 0 J S S 0 0 0 0

Modelo: Zenfone 5 (ZE620KL)

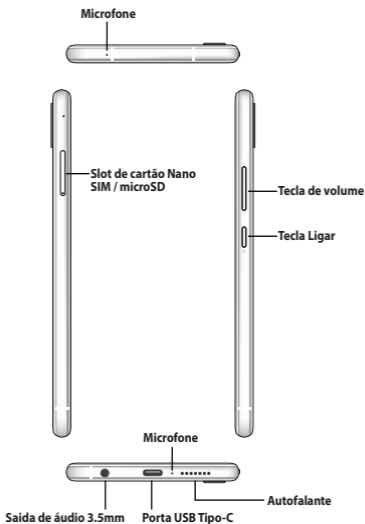
Antes de começar, leia todas as informações sobre segurança e instruções de operação no **Manual do usuário** para evitar danos ao seu dispositivo.

NOTA: Para o E-Manual completo e mais informações detalhadas, consulte www.asus.com/br/.

Painel frontal



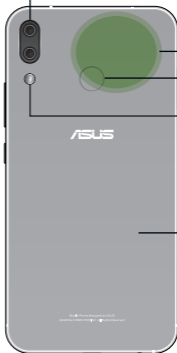
Painel Lateral



NOTA: A porta USB Tipo-C suporta taxa de transferência USB 2.0.

Painel Traseiro

Câmera traseira



Área de detecção NFC

Sensor de impressão digital

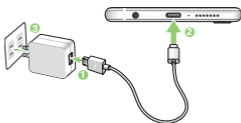
Flash

Tampa traseira

Carregando seu Zenfone 5

Para carregar o seu Zenfone 5:

1. Conecte o conector a tomada de energia.
2. Conecte a outra extremidade do cabo USB Tipo C ao seu Zenfone 5.
3. Conecte o adaptador de energia a uma tomada elétrica.



*Imagem meramente ilustrativa

IMPORTANTE:

- Ao usar seu Zenfone 5 enquanto plugado em uma tomada, a tomada aterrada deve estar perto da unidade e facilmente acessível.
- Quando carregar seu Zenfone 5 através do seu computador, certifique-se de que você conecta o cabo USB Tipo C do computador à porta USB.
- Evite carregar o Zenfone 5 em um ambiente com temperatura acima de 35°C (95°F).

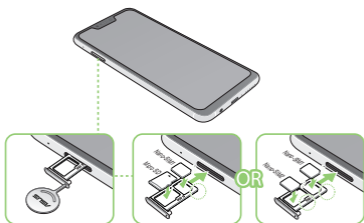
NOTAS:

- Para fins de segurança e evitar danos, use **SOMENTE** o carregador e cabo originais que acompanham o produto.
 - A faixa de tensão de entrada entre a tomada e este adaptador é AC 100V-240V. A tensão de saída do cabo USB Tipo C é +5V=2A, 10W.
-

Instalando um cartão Nano SIM / microSD

Para instalar um cartão Nano SIM / microSD:

1. Utilizando o pino Asus (Incluso), abra a gaveta Nano SIM / MicroSD localizada na lateral do seu Zenfone 5. Utilize 2 SIM Cards Nano ou Um SIM Card + Micro SD Card.



2. Empurre a bandeja para fechá-la.



IMPORTANT! No slot 2 so pode ser usando um Cartao MicroSD ou um Nano SIM de cada vez.

NOTA: O slot de cartão MicroSD suporta formatos de cartão MicroSD e MicroSDXC.

NOTAS:

- Para o modelo Zenfone 5 (ZE620KL), o primeiro slot deve utilizar um SIM card no formato Nano. O segundo slot pode ser usado com um SIM card adicional (modo Dual SIM) no formato Nano, ou alternativamente pode comportar um micro SD card para aumentar a memória disponível, porém não é possível utilizar um segundo SIM card e um cartão micro SD simultaneamente.
 - A Asus recomenda o uso de cartões micro SD de alta performance (classe 10 ou superior)
 - Alguns aplicativos podem não funcionar de forma adequada quando instalados no cartão micro SD.
-

CUIDADO:

- Não utilize ferramentas afiadas ou solvente no seu dispositivo para evitar arranhões.
 - Use apenas um cartão Nano SIM padrão em seu Zenfone 5.
-

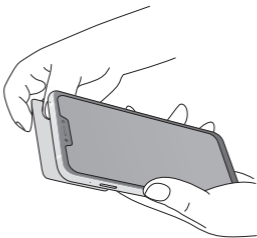
Utilizando NFC

NOTA: NFC está disponível apenas em países/regiões selecionados.

Você pode usar NFC nos três cenários a seguir:

Modo de leitor: Seu telefone lê informações de um cartão sem contato, tag NFC ou outros dispositivos NFC.

Coloque a área NFC de seu telefone no cartão sem contacto, tag NFC ou dispositivo NFC.



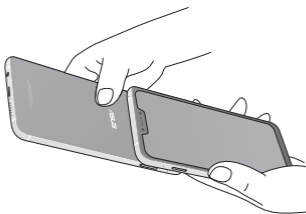
Modo de Emulação de Cartão: Seu telefone pode ser usado como um cartão sem contato.

Coloque a área NFC de seu telefone na área NFC do leitor NFC.



Modo Peer-to-Peer: Transfere fotos, contatos ou outros dados entre seu telefone e um smartphone habilitado para NFC.

Junta as áreas NFC de ambos os smartphones, sem qualquer espaço entre eles.



Conformidade da Diretiva de Equipamento de Rádio da UE

Declaração de Conformidade EU Simplificada

Deste modo, a ASUSTek Computer Inc. declara que o equipamento de rádio ASUS_X00QD está em conformidade com a Diretiva 2014/53/UE. O texto integral da declaração de conformidade da UE está disponível em <https://www.asus.com/support/>. (Pesquisar por ZE620KL)

O WiFi operando na banda 5150-5350MHz deve ser restrito para uso interno para os países listados na tabela abaixo:

AT	BE	BG	CZ	DK	EE	FR
DE	IS	IE	IT	EL	ES	CY
LV	LI	LT	LU	HU	MT	NL
NO	PL	PT	RO	SI	SK	TR
FI	SE	CH	UK	HR		

Exposição a RF e Conformidade SAR

Este produto Asus foi testado e cumpre os limites SAR europeus aplicáveis. O limite SAR é de 2.0 W/kg em países que estabelecem o limite médio de 10 gramas de tecido. Os valores SAR máximos específicos para este dispositivo são os seguintes:

- Cabeça: 1.200 W/Kg
- Corpo: 1.477 W/Kg

Ao transportar este dispositivo ou usá-lo quando usado no corpo, use um acessório aprovado, como um coldre ou mantenha uma distância de 0.5 cm do corpo para garantir a conformidade com os requisitos de exposição RF.

Marcação CE



Prevenção contra Perda de Audição

Para prevenir possíveis danos à audição, não escute em altos níveis de volume por longos períodos.



A pleine puissance, l'écoute prolongée du baladeur peut endommager l'oreille de l'utilisateur.

Para França, os fones de uvido para este equipamento estão em conformidade com o requerimento de nível de pressão de som previstos no padrão aplicável EN 50332-1: 2013 e/ou EN50332-2: 2013 requerido pelo Artigo Francês L.5232-1.

Usando GPS (Sistema de Posicionamento Global) em seu Zenfone

Para usar o recurso de posicionamento GPS em seu Zenfone:

- Certifique-se de que o dispositivo está conectado à Internet antes de usar o Google Map ou qualquer aplicativo com GPS.
- Para a primeira utilização de um aplicativo de GPS habilitado no seu dispositivo, verifique se você está ao ar livre para obter os melhores dados de posicionamento.

- Ao usar um aplicativo de GPS habilitado no seu dispositivo dentro de um veículo, o componente metálico da janela do carro e outros dispositivos eletrônicos podem afetar o desempenho do GPS.

Informações de segurança

CUIDADO! O uso de controles ou ajustes ou a execução de procedimentos diferentes dos especificados aqui pode resultar em exposição perigosa a radiação.

Cuidados com o Zenfone 5

- Use o seu Zenfone 5 em um ambiente com temperaturas entre 0°C (32°F) e os 35°C (95°F).

A bateria

ALERTA: Desmontar a bateria anulará sua garantia e pode causar sérios danos.

Seu Zenfone 5 é equipado com uma bateria não-removível de polímero de lítio de alto desempenho. Observe as diretrizes de manutenção para uma vida útil de bateria mais longa.

- Não remova a bateria Li-polímero não destacável pois isto anulará a garantia.
- Evite carregamento em temperatura extremamente alta ou baixa. A bateria funciona perfeitamente em uma temperatura ambiente de +5°C a +35°C.
- Não remova e substitua a bateria por uma bateria não aprovada.
- Use apenas bateria ASUS. Usar uma bateria diferente pode causar dano/prejuízo físico e pode danificar seu dispositivo.
- Não retire e mergulhe a bateria na água ou em qualquer outro líquido.
- Nunca tente abrir a bateria, pois ela contém substâncias que podem ser prejudiciais se ingeridas ou entrando em contato com a pele desprotegida.

- Não retire e cause curto-circuito na bateria, que pode superaquecer e causar um incêndio. Mantenha-na longe das joias e outros objetos de metal.
- Não retire e descarte a bateria no fogo. Ela pode explodir e liberar substâncias nocivas para o meio ambiente.
- Não retire e descarte a bateria no seu lixo doméstico. Leve-a a um ponto de coleta de material perigoso.
- Não toque nos terminais da bateria.
- Para evitar incêndios ou queimaduras, não desmonte, dobre, amasse ou fure a bateria.
- O ZE620KL e família é compatível com a bateria de modelo: C11P1708

CUIDADO:

- Existe o risco de explosão se a bateria for substituída por outra de tipo incorreto.
 - Descarte a bateria usada seguindo as instruções.
-

O carregador

- Só utilize o carregador fornecido com o Zenfone 5.
- Nunca puxe o cabo do carregador para desligá-lo da tomada. Puxe o próprio carregador.
- O ZE620KL e família é compatível com o carregador: S24A28ASA

Cuidado

Seu Zenfone 5 é uma peça de alta qualidade do equipamento. Antes de operar, leia todas as instruções e advertências inscrições no (1) Adaptador AC.

- Não utilize o Zenfone 5 em um ambiente com temperatura extrema onde a existente temperatura elevada ou alta umidade. O seu Zenfone 5 tem ótimo desempenho em um ambiente com temperaturas entre 0 °C (32 °F) e os 35°C (95°F).

- Não desmonte o Zenfone 5 ou seus acessórios. Se o serviço ou reparo for necessário, retorne a unidade a um centro de assistência autorizado. Se a unidade for desmontada, pode resultar em risco de choque elétrico ou incêndio.
- Não cause curto-circuito nos terminais da bateria em itens de metal.

Reciclagem ASUS/Serviços de retorno

O programas de reciclagem e retorno ASUS vem de nosso compromisso com os mais altos padrões para proteger nosso meio ambiente. Acreditamos no fornecimento de soluções para que você possa ser capaz de reciclar com responsabilidade nossos produtos, baterias, outros componentes, bem como os materiais de embalagem. Por favor, visite <http://csr.asus.com/english/Takeback.htm> para obter informações detalhadas de reciclagem em diferentes regiões.

Descarte correto



Existe o risco de explosão se a bateria for substituída por outra de tipo incorreto. Elimine a bateria usada seguindo as instruções.



NÃO jogue a bateria no lixo municipal. O símbolo de depósito móvel cruzado indica que a bateria não deve ser jogada no lixo municipal.



NÃO jogue este produto no lixo municipal. Este produto foi designado para habilitar a reutilização adequada das partes e reciclagem. Este símbolo de depósito móvel cruzado indica que o produto (equipamento elétrico, equipamento eletrônico e bateria de célula botão contendo mercúrio) não deve ser descartado no lixo municipal. Verifique as regras locais para eliminação de produtos eletrônicos.



NÃO jogue este produto no fogo. NÃO cause curto circuito nos contatos. NÃO desmonte este produto.

NOTA: Para mais informações legais e e-labelling, verifique em seu dispositivo em **Settings (Configurações) > About (Sobre) > Legal information (Informações legais) / Regulatory labels (Rótulos de regulamentação)**.

Resoluções 242 e SAR

Este produto está homologado pela Anatel, de acordo com os procedimentos regulamentados pela Resolução nº 242/200 e atende aos requisitos técnicos aplicados, incluindo os limites de exposição da Taxa de Absorção Específica referente a campos elétricos, magnéticos, eletromagnéticos de radiofrequência, de acordo com as Resoluções nº 303/2002 e 533/2009.



Artigo 6º da Resolução 680

“Este equipamento não tem direito à proteção contra interferência prejudicial e não pode causar interferência em sistemas devidamente autorizados”



Selo da bateria

Este dispositivo está em conformidade com as diretrizes de exposição à radiofrequência quando utilizado na posição normal de uso no ouvido ou quando posicionado a pelo menos 1,5 centímetros de distância do corpo.

Produto Beneficiado pela Legislação de Informática

ASUS

**Endereço: 4F, 150 Li-Te Road, Peitou, Taipei,
Taiwan**

Tel: 886228943447

Fax: 886228907698

Declaração

Declaramos que o códigos IMEI para este produto, **Zenfone**, são únicos para cada unidade e atribuído apenas a este modelo. O IMEI de cada unidade é ajustado de fábrica e não pode ser alterada pelo usuário e que está em conformidade com as normas relacionadas com requisitos de integridade IMEI expressos nos padrões GSM.

Se você tiver quaisquer perguntas ou comentários sobre este assunto, por favor contate-nos.

Atenciosamente,

ASUSTeK COMPUTER INC.

Supporte no Brasil:

Capitais e Regiões Metropolitanas: 3003-0398

Demais Localidades: 0800.288-8888

www.asus.com.br

Direitos Autorais © 2018 ASUSTeK Computer Inc.

Todos os Direitos Reservados.

Você reconhece que todos os direitos deste manual permanecem com a ASUS. Todos e quaisquer direitos, incluindo, sem limitação, no Manual ou website, permanecerão de propriedade exclusiva da ASUS e/ou de seus licenciadores. Nada neste manual pretende transferir esses direitos ou dar a posse de tais direitos para você.

A ASUS FORNECE ESTE MANUAL "COMO ESTÁ" SEM QUALQUER TIPO DE GARANTIA. AS ESPECIFICAÇÕES E INFORMAÇÕES CONTIDAS NESTE MANUAL SÃO FORNECIDAS PARA FINS INFORMATIVOS APENAS, E ESTÃO SUJEITAS A MUDANÇAS A QUALQUER MOMENTO, SEM AVISO PRÉVIO E NÃO DEVEM SER INTERPRETADAS COMO UM COMPROMISSO DA ASUS.

Fórum de Fãs ZenTalk

http://www.asus.com/zentalk/global_forward.php

